



# THÉMATIQUES COMMUNES

2022-2024

BASSIN EFE DE HUY-WAREMME



**BASSIN EFE**  
INSTANCE BASSIN ■ ENSEIGNEMENT QUALIFIANT ■ FORMATION ■ EMPLOI  
**HUY-WAREMME**

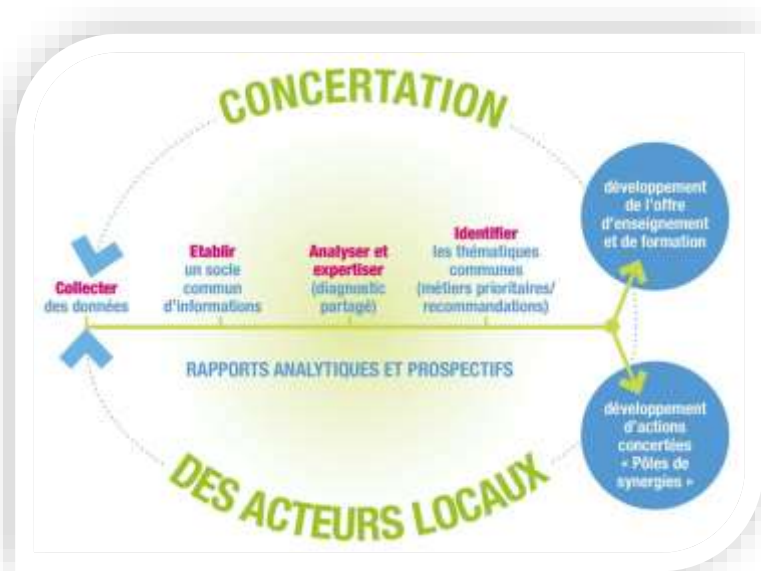
Les « thématiques communes » sont un ensemble d'orientations émises par les IBEFE dans l'intention de développer l'offre d'enseignement et de formation professionnelle sur leur territoire en favorisant l'ajustement de l'offre existante aux besoins socio-économiques de chaque Bassin, en veillant à l'évolution des qualifications et compétences requises sur le marché du travail et en proposant des parcours d'enseignement et de formation complets et cohérents pour tous les publics.

Les thématiques communes sont composées de :

- une liste des métiers prioritaires pour le développement de la programmation de l'offre : métiers prioritaires à créer et à maintenir ;
- des recommandations sur des métiers, ainsi que sur d'autres enjeux transversaux et globaux : adaptation du contenu ou de la pédagogie de certaines offres, orientation et promotion des métiers, places de stages et alternance, partage des équipements pédagogiques, etc.

### 3.1. Cadrage méthodologique

Le processus d'élaboration des thématiques communes est un processus en 4 étapes (voir schéma).



- Collecter des données** : les IBEFE réalisent une collecte annuelle de données quantitatives sur l'offre (données fournies par chaque famille d'opérateurs) et les besoins socio-économiques du Bassin (IWEPS, Statbel, Walstat, Forem, ...).
- Etablir un socle commun d'informations** : cette 2<sup>ème</sup> étape consiste à harmoniser et à retravailler ces données. L'objectif est de constituer un socle commun d'informations, partagé par tous. Ainsi, les rapports analytiques et prospectifs des IBEFE sont établis au départ d'une trame commune, validée par l'Assemblée des Instances Bassin.
- Analyser et expertiser** : il suit une phase d'analyse collective et d'expertise de ces informations. Il s'agit de favoriser une véritable approche concertée des membres de l'IBEFE et la récolte d'avis d'experts externes pour établir le diagnostic de l'offre au regard des besoins socio-économiques du Bassin.
- Identifier des thématiques communes et des recommandations** : cette dernière étape consiste à définir des thématiques communes et à établir des recommandations pour l'offre et/ou l'action. Ce processus de concertation permet également d'identifier des projets/actions concrètes qui seront travaillés dans les pôles de synergie.

Vu le contexte exceptionnel dû à la situation sanitaire, nous avons opté pour une méthodologie différente en 2021. L'IBEFE de Huy-Waremme a élaboré son rapport analytique et prospectif 2021 comme suit :

1. Contrairement à la réalisation du RAP 2018, nous sommes partis d'une page blanche pour la réflexion, notamment sur la priorisation des métiers.
2. En mars 2021, l'Instance a examiné le contexte socio-économique du Bassin de Huy-Waremme<sup>1</sup> en vue de choisir les familles de métiers à investiguer en profondeur dans le cadre de webinaires de concertation avec les entreprises et secteurs concernés. Trois familles de métiers ont été retenues pour leur importance et leur rôle dans la vie économique du Bassin : F-Construction, bâtiment et travaux publics ; H-Industrie ; I-Installation et maintenance.
3. Ensuite, l'équipe IBEFE a réalisé une veille documentaire pour les 10 familles de métiers<sup>2</sup> très présentes dans le Bassin. Les aspects suivants ont été explorés dans la veille : Fonctions critiques/métiers en pénurie ; Métiers pour l'insertion/d'avenir ; Opportunités d'emploi au lieu de travail ; Positionnement métier principal des demandeurs d'emploi ; Offre de formation/enseignement dans le Bassin ; Image du secteur et des métiers/ orientation (actions découverte et de promotion des métiers et filières) ; Alternance et stages ; Mixité de genre des métiers ; Equipements et ressources ; Recommandations au SFMQ et pour l'adaptation de l'offre (émergence/nouvelles compétences spécifiques ou transversales). Un dossier a été établi pour chacune de ces familles de métiers. Ces dossiers ont à la fois alimenté les activités de concertation et constitué un outil d'aide au diagnostic.
4. En juin 2021, l'IBEFE a organisé deux webinaires de concertation avec les entreprises et les secteurs (dont les Fonds sectoriels) des 3 familles de métiers choisies en mars. Ces rencontres avaient pour but de nourrir la réflexion de l'IBEFE et d'approfondir la connaissance des besoins des entreprises du Bassin. L'objectif de ces rencontres était de dresser un état de la situation et de mettre en évidence des grappes-métiers ou des métiers prioritaires pour le Bassin de Huy-Waremme ainsi que des recommandations ou suggestions pour améliorer l'offre d'enseignement et de formation du territoire.
5. Fin août 2021, l'IBEFE a réalisé une concertation des opérateurs d'enseignement et de formation. Son objectif était de poursuivre l'analyse de l'offre de formation au regard des besoins socio-économiques identifiés dans la veille et les webinaires sectoriels en portant une attention particulière à l'existant et à la situation des publics. Cette concertation a essentiellement permis d'affiner la priorisation des métiers et la formulation des recommandations pour les trois prochaines années (2022-2024).
6. Le 30 septembre 2021, l'IBEFE a convoqué une Assemblée extraordinaire qui avait pour objet d'établir un diagnostic commun partagé, de sélectionner les thématiques communes (métiers prioritaires) et recommandations 2022/2024 pour le Bassin. Les membres ont dû réaliser une pré-sélection des recommandations avant l'Assemblée (via Google Forms). Celle-ci a été validée en plénière, de même que la liste des métiers à prioriser en 2022-2024.

---

<sup>1</sup> La présentation du contexte socio-économique du Bassin complétée à la suite de l'examen de l'Instance est disponible sur notre site : [www.bassinefe-hw.be](http://www.bassinefe-hw.be)

<sup>2</sup> Il s'agit des familles de métiers correspondant aux codes suivants : A ; D ; F ; G ; H ; I ; J ; K ; M ; N. Voir la correspondance dans l'annexe 1.

### 3.2. Liste des métiers prioritaires à créer et à maintenir

Vous trouverez ci-dessous la liste des métiers prioritaires de l'Instance Bassin EFE de Huy-Waremme.

- **Métiers prioritaires pour la création de nouvelles offres**

L'IBEFE formule une « recommandation de création » lorsque l'offre actuelle d'enseignement et/ou de formation est estimée insuffisante ou mal répartie géographiquement pour couvrir les besoins socio-économiques du territoire ou que les parcours de formation sont estimés incomplets. Il est alors recommandé la création d'offres nouvelles ou supplémentaires.

- **Métiers prioritaires pour le maintien d'offres de formation et d'enseignement**

L'IBEFE formule une « recommandation de maintien » lorsque l'offre d'enseignement et/ou de formation existante est suffisante et nécessaire pour assurer la continuité des parcours de formation, l'équilibre géographique de l'offre, et pour couvrir les besoins socio-économiques identifiés dans le Bassin. Dans le cas où une offre d'enseignement ou de formation disparaît, l'IBEFE soutient la création d'une nouvelle offre équivalente.

**Formation initiale** : ensemble de formations destinées à un public en âge d'obligation scolaire et/ou jeunes adultes (enseignement ordinaire de plein exercice et en alternance, enseignement spécialisé et apprentissage IFAPME). TQ = enseignement technique de qualification et P = enseignement professionnel. PE = plein exercice et Alt. = alternance.

**Formation pour adultes** : ensemble de formations destinées à un public n'étant plus en obligation scolaire et/ou ayant terminé ou arrêté un parcours de formation initiale (Enseignement de Promotion sociale, formation en chef d'entreprise IFAPME, Forem, CISP, Centres de Formation et d'Insertion SocioProfessionnelle Adaptés).

Remarque : dans les tableaux ci-dessous, les métiers sont classés sur base de la nomenclature Rome V3. Comme dans l'ensemble du rapport, ceux-ci sont libellés au masculin pour une meilleure lisibilité des tableaux. Ils doivent cependant être lus de manière épiciène.

ROME V3	Métiers prioritaires	Formation initiale	Formation pour adultes	Recommandations / Commentaires
<b>A – Agriculture et pêche, Espaces naturels et espaces verts, Soins aux animaux</b>				
A1101 - Conduite d'engins agricoles et forestiers	Conducteur d'engins agricoles		<b>Maintien</b>	Profil SFMQ <sup>3</sup> en cours (nouvelle méthodologie) : conducteur de machines agricoles
A1416 – Polyculture, élevage	Agent agricole polyvalent	<b>Maintien</b>		Profil SFMQ fini pour ce métier.
A1416 – Polyculture, élevage	Agriculteur	<b>Maintien</b>		Profil SFMQ fini pour ce métier.
A1201 – Bûcheronnage et élagage	Bûcheron - grimpeur-élagueur - arboriste		<b>Maintien</b>	Profils SFMQ en cours (nouvelle méthodologie) : bûcheron, arboriste-grimpeur
A1414 - Horticulture et maraîchage	Maraîcher (exploitant maraîcher) / Maraîcher Bio		<b>Maintien</b>	
<b>D – Commerce, Vente et Grande distribution</b>				
D1101 - Boucherie	Boucher	<b>Maintien</b>	<b>Maintien</b>	<b>Difficulté de recruter les apprenants.</b>
D1102 – Boulangerie	Boulangier	<b>Maintien</b>	<b>Maintien</b>	Profil SFMQ fini : ouvrier boulanger pâtissier
D1202 – Coiffure	Coiffeur	<b>Maintien</b>	<b>Création</b>	Profils SFMQ (nouveaux finis) : coiffeur, coiffeur manager ; coiffeur chef d'entreprise
D1208 - Soins esthétiques et corporels	Esthéticien social	<b>Création</b>		Profil SFMQ fini pour ce métier. Création en 7 <sup>e</sup> année.
D1401 – Assistanat commercial	Assistant commercial	<b>Maintien</b>	<b>Maintien</b>	<b>Offre adulte existante mais non active.</b>
D1402 - Relation commerciale grands comptes et entreprises D1403 – Relation commerciale auprès de particuliers	Délégué commercial	<b>Maintien</b>	<b>Maintien</b>	

<sup>3</sup> Pour de plus amples informations : <https://sfmq.cfwb.be/>

D1404 - Relation commerciale en vente de véhicules	Conseiller commercial en automobile		<i>Maintien</i>	Nouvelle offre 2021-2022.
<b>F – Construction, Bâtiment et Travaux publics</b>				
F1104 – Dessin BTP	Dessinateur de la construction	<i>Création</i>	<i>Création</i>	
F1108 - Métré de la construction	Métréur-deviseur	<i>Création</i>		Création en 7 <sup>e</sup> année
F1201 - Conduite de travaux du BTP	Conducteur de travaux	<i>Création</i>	<i>Création</i>	
F1202 - Direction de chantier du BTP	Chef d'équipe dans la construction	<i>Maintien</i>	<i>Création</i>	
F1301 – Conduite de grue	Conducteur de grue	<i>Création</i>	<i>Création</i>	
F1302 - Conduite d'engins de terrassement et de carrière	Conducteur d'engins de terrassement	<i>Création</i>	<i>Maintien</i>	Profils SFMQ finis : conducteur de chargeur sur pneus ; conducteur de pousseur-bouteur ; conducteur de pelle hydraulique ; conducteur de tombereau (dumper).
F1501 - Montage de structures et de charpentes bois F1503 - Réalisation - installation d'ossatures bois	Constructeur-monteur de bâtiments en structure bois	<i>Création</i>	<i>Création</i>	<b>Demande de plusieurs entreprises du Bassin qui engagent des élèves de menuiserie mais sont obligées de les former sur le tas.</b> Profil SFMQ fini : constructeur-monteur de bâtiments en structure bois
F1502 - Montage de structures métalliques	Monteur d'échafaudages	<i>Création</i>	<i>Création</i>	
F1503 - Réalisation - installation d'ossatures bois	Charpentier	<i>Maintien</i>	<i>Création</i>	Profil SFMQ fini pour ce métier.
F1601 - Application et décoration en plâtre, stuc et staff F1606 - Peinture en bâtiment F1611 - Réalisation et restauration de façades	Plafonneur-cimentier Monteur de cloisons et faux plafonds	<i>Création</i>	<i>Création</i>	Profil SFMQ fini : plafonneur – cimentier Le Plafonneur-cimentier inclut entièrement les fonctions de cimentier-façadier et de monteur de cloisons intérieures/faux-plafonds en plaques/blocs de plâtre.
F1602 - Électricité bâtiment	Installateur électricien	<i>Maintien</i>	<i>Maintien</i>	<b>Manque de candidats.</b> Profils SFMQ finis : installateur électricien résidentiel, installateur électricien industriel, installateur électricien tertiaire, monteur électricien.

F1602 - Électricité bâtiment	Technicien en installations électriques	<b>Création</b>	<b>Maintien</b>	Profil SFMQ fini pour ce métier.
F1603 - Installation d'équipements sanitaires et thermiques	Monteur en chauffage et sanitaire	<b>Maintien</b>		<b>Offre initiale existante mais pas de candidats !</b> Profil SFMQ revu : monteur en chauffage et sanitaire
F1604 - Montage d'agencements	Agenceur d'intérieur	<b>Maintien</b>	<b>Création</b>	(Monteur de cuisine) Profil SFMQ fini : agenceur d'intérieur
F1605 - Montage de réseaux électriques et télécoms	Electricien ligne et réseau	<b>Création</b>	<b>Création</b>	
F1606 - Peinture en bâtiment F1609 – Pose de revêtements souples	Peintre décorateur	<b>Création</b>	<b>Maintien</b>	<b>Une offre existe en formation adulte mais pas de candidats !</b> Profil SFMQ fini pour : peintre décorateur. Le Peintre décorateur inclut certaines activités et compétences du Plafonneur-cimentier (préparation des murs et plafonds avant peinture)
F1607 - Pose de fermetures menuisées	Menuisier d'extérieur	<b>Maintien</b>	<b>Maintien</b>	(Poseur de fermetures menuisées) Forte baisse de fréquentation en formation initiale pour l'option menuisier. Profil SFMQ fini pour ce domaine : menuisier d'extérieur.
F1608 - Pose de revêtements rigides	Carreleur	<b>Création</b>	<b>Maintien</b>	Profil SFMQ fini pour ce métier.
F1610 - Pose et restauration de couvertures	Couvreur	<b>Création</b>	<b>Création</b>	Profil SFMQ fini
F1613 - Travaux d'étanchéité et d'isolation	Etancheur	<b>Création</b>	<b>Création</b>	Profil SFMQ fini
F1701 - Construction en béton	Coffreur-ferrailleur	<b>Création</b>	<b>Création</b>	
F1702 - Construction de routes et voies	Ouvrier de voirie	<b>Maintien</b>	<b>Création</b>	
F1703 - Maçonnerie	Chapiste	<b>Création</b>	<b>Maintien</b>	
F1703 - Maçonnerie	Maçon	<b>Maintien</b>	<b>Maintien</b>	Profil SFMQ fini pour ce métier.

<b>G – Hôtellerie – Restauration, Tourisme, Loisirs et Animation</b>				
G1602 - Personnel de cuisine	Premier commis de cuisine	<b>Maintien</b>	<b>Maintien</b>	Profil SFMQ fini : premier commis
G1602 - Personnel de cuisine	Cuisinier	<b>Maintien</b>	<b>Maintien</b>	Profil SFMQ revu et adopté : cuisinier/cuisinier travaillant seul
G1602 - Personnel de cuisine	Cuisinier de collectivité	<b>Maintien</b>	<b>Maintien</b>	
G1603 - Personnel polyvalent en restauration	Equipier/Employé polyvalent de restauration	<b>Création</b>	<b>Maintien</b>	
G1803 - Service en restauration	Serveur en restauration - Commis de salle	<b>Maintien</b>	<b>Maintien</b>	Profils SFMQ finis : garçon – serveur de restaurant, premier chef de rang
<b>H – Industrie</b>				
H1203 - Conception et dessin produits mécaniques	Dessinateur en mécanique	<b>Maintien</b>	<b>Maintien</b>	<b>Nouvelle offre en formation initiale depuis 2020-2021.</b>
H1302 - Management et ingénierie Hygiène Sécurité Environnement - HSE- industriels	Conseiller en prévention		<b>Maintien</b>	
H2101 - Abattage et découpe des viandes	Abatteur (transformation des viandes)	<b>Maintien</b>	<b>Maintien</b>	Profil SFMQ fini pour ce métier.
H2101 - Abattage et découpe des viandes	Découpeur-désosseur	<b>Maintien</b>	<b>Maintien</b>	<b>Manque de candidats</b> Profil SFMQ fini pour ce métier.
H2102 - Conduite d'équipement de production alimentaire	Conducteur de ligne de production en industrie alimentaire (CLPIA)	<b>Maintien</b>	<b>Création</b>	Profil SFMQ fini pour ce métier.
H2102 - Conduite d'équipement de production alimentaire	Opérateur de production en industrie alimentaire (OPIA)	<b>Maintien</b>		Profil SFMQ fini pour ce métier.
H2102 - Conduite d'équipement de production alimentaire	Pilote des installations en industrie alimentaire	<b>Maintien</b>		Profil SFMQ fini pour ce métier.



H2206 - Réalisation de menuiserie bois et tonnellerie	Menuisier d'intérieur	<b>Maintien</b>	<b>Maintien</b>	Forte baisse de fréquentation en formation initiale pour l'option menuisier. Profils SFMQ finis pour ce domaine : menuisier d'extérieur (F1607-H2206). Menuisier d'intérieur = H2201, H2206, F1608, F1609 !!!
H2301 - Conduite d'équipement de production chimique ou pharmaceutique	Opérateur sur appareils de transformation physique ou chimique	<b>Maintien</b>		<b>Nouvelle offre en formation initiale</b>
H2901 - Ajustement et montage de fabrication	Ajusteur mécanicien	<b>Maintien</b>	<b>Création</b>	
H2902 - Chaudronnerie - tôlerie	Chaudronnier	<b>Maintien</b>	<b>Maintien</b>	Profil SFMQ en cours (nouvelle méthodologie) : chaudronnier
H2903 - Conduite d'équipement d'usinage	Technicien en système d'usinage	<b>Maintien</b>	<b>Maintien</b>	Profil SFMQ fini pour ce métier.
H2913 - Soudage manuel	Soudeur	<b>Maintien</b>	<b>Maintien</b>	Profils SFMQ : soudeur cordon d'angle ; soudeur tôles bout à bout ; soudeur tubes bout à bout.
H2914 – Réalisation et montage en tuyauterie	Tuyauteur	<b>Maintien</b>	<b>Création</b>	Profil SFMQ en cours (nouvelle méthodologie) : tuyauteur
H3404 - Peinture industrielle	Peintre industriel	<b>Création</b>	<b>Création</b>	Profil SFMQ fini pour ce métier.
<b>I – Installation et Maintenance</b>				
I1302 - Installation et maintenance d'automatismes	Électricien automatique	<b>Maintien</b>		Il est constaté que le profil n'est plus adapté.
I1302 - Installation et maintenance d'automatismes	Technicien automatique / Technicien électro-instrumentiste	<b>Maintien</b>		
I1304 - Installation et maintenance d'équipements industriels et d'exploitation	Electromécanicien (de maintenance industrielle)	<b>Maintien</b>		Profil SFMQ en cours (ancienne méthodologie)
I1304 - Installation et maintenance d'équipements	Technicien d'installation et de maintenance industrielle	<b>Maintien</b>		Profils SFMQ finis : électricien de maintenance industrielle, mécanicien de maintenance industrielle.

industriels et d'exploitation				
I1305 - Installation et maintenance électronique	Technicien de maintenance en électronique	<b>Maintien</b>		
I1308 - Maintenance d'installation de chauffage	Technicien en chauffage et sanitaire	<b>Maintien</b>		Profil SFMQ fini : technicien en chauffage et sanitaire
I1309 - Maintenance électrique	Electricien de maintenance industrielle	<b>Maintien</b>		Profil SFMQ fini pour ce métier
I1310 - Maintenance mécanique industrielle	Mécanicien d'entretien industriel	<b>Création</b>		Profil SFMQ fini pour ce métier
I1603 - Maintenance d'engins de chantier, levage, manutention et de machines agricoles	Mécanicien agricole et travaux techniques	<b>Création</b>		Plusieurs profils en cours au SFMQ pour la mécanique engins lourds : mécanicien d'entretien de véhicules utilitaires et poids lourds, mécanicien polyvalent de véhicules utilitaires et poids lourds, technicien en maintenance et diagnostic de véhicules de transport de marchandises et de personnes, technicien de chariots élévateurs et chargeurs télescopiques, technicien d'engins de génie civil, technicien de machines agricoles et horticoles professionnelles.
I1604 - Mécanique automobile et entretien de véhicules	Mécanicien d'entretien automobile	<b>Maintien</b>		<b>Difficulté de trouver des lieux de stage pour l'alternance.</b> Profil SFMQ revu et adopté : mécanicien d'entretien automobile
I1604 - Mécanique automobile et entretien de véhicules	Mécanicien polyvalent automobile	<b>Maintien</b>		Profil SFMQ fini pour ce métier.
I1604 - Mécanique automobile et entretien de véhicules	Technicien de maintenance et de diagnostic automobile (MDA)	<b>Maintien</b>		Profil SFMQ fini pour ce métier.
I1606 - Réparation de carrosserie	Carrossier Tôlier en carrosserie	<b>Maintien</b>		Profils SFMQ finis : démonteur-monteur en carrosserie ; tôlier en carrosserie ; préparateur en carrosserie ; peintre en carrosserie.
<b>J – Santé</b>				
J1301 - Personnel polyvalent des	Agent d'entretien en milieu hospitalier et en collectivité		<b>Maintien</b>	Profil SFMQ en cours (nouvelle méthodologie) : agent d'entretien hospitalier et MR(S)

services hospitaliers				
J1301 - Personnel polyvalent des services hospitaliers	Brancardier		<b>Création</b>	Profil SFMQ en cours (nouvelle méthodologie) : brancardier
J1302 - Analyses médicales	Technologue de laboratoire médical	<b>Maintien</b>		<b>Une nouvelle offre.</b>
J1307 - Préparation en pharmacie	Assistant pharmaceutico-technique	<b>Création</b>		Profil SFMQ en cours (nouvelle méthodologie) : assistant pharmaceutico-technique
J1501 - Soins d'hygiène, de confort du patient	Aide-soignant	<b>Maintien</b>	<b>Maintien</b>	Profil SFMQ en cours (nouvelle méthodologie) : aide-soignant
J1506 - Soins infirmiers généralistes	Infirmier en soins généraux	<b>Maintien</b>	<b>Maintien</b>	<b>Fréquentation de l'offre en recul depuis plusieurs années.</b>
<b>K – Services à la personne et à la collectivité</b>				
K1302 - Assistance auprès d'adultes	Aide familial	<b>Maintien</b>	<b>Maintien</b>	Profil SFMQ en cours (nouvelle méthodologie)
K1304 - Services domestiques	Aide ménager titre-service		<b>Maintien</b>	Profil SFMQ en cours (nouvelle méthodologie)
K1304 - Services domestiques	Aide ménager social		<b>Maintien</b>	Profil SFMQ en cours (nouvelle méthodologie)
K2204 - Nettoyage de locaux	Technicien de surface		<b>Création</b>	
K2503 - Sécurité et surveillance privées	Agent de gardiennage	<b>Création</b>		Profil SFMQ en cours (nouvelle méthodologie)
K2601 - Conduite d'opérations funéraires	Agent de pompes funèbres		<b>Création</b>	
<b>N – Transport et Logistique</b>				
N1101 - Conduite d'engins de déplacement des charges	Conducteur de chariot élévateur	<b>Création</b>	<b>Maintien</b>	Profil SFMQ fini pour ce métier. Deux nouveaux profils en cours : conducteur de chariot élévateur poste de conduite au sol, conducteur de chariot élévateur poste de conduite éleuable.
N1103 - Magasinage et préparation de commandes	Magasinier	<b>Maintien</b>	<b>Maintien</b>	Profil SFMQ revu et adopté pour ce métier.

N1103 - Magasinage et préparation de commandes	Préparateur de commande en logistique	<b>Maintien</b>	<b>Maintien</b>	Profil SFMQ fini pour ce métier. Autres profils SFMQ se rapportant à cette catégorie de métier (finis) : déclarant en douane, réceptionniste en logistique, préparateur d'expéditions en logistique, opérateur de stock en logistique.
N1302 - Direction de site logistique	Superviseur d'entrepôt		<b>Maintien</b>	<b>Nouvelle offre</b> Profil SFMQ revu et adopté pour ce métier.
N1303 - Intervention technique d'exploitation logistique	Gestionnaire des approvisionnements et des stocks	<b>Création</b>	<b>Création</b>	<b>Offre expérimentale dans la formation initiale sur Liège (Saint-Laurent) : gestionnaire en logistique et transport.</b> Profil SFMQ fini : gestionnaire des approvisionnements et des stocks.
N3102 - Equipage de la navigation maritime N3103 – Navigation fluviale	Batelier/matelot	<b>Maintien</b>	<b>Maintien</b>	<b>Seule offre de formation en FWB.</b>
N4101 - Conduite de transport de marchandises sur longue distance	Conducteur de poids lourds	<b>Création</b>	<b>Maintien</b>	<b>Nouvelle offre en formation adulte en 2021.</b> Profil SFMQ fini : conducteur de poids lourd ; conducteur de poids lourds dans le commerce de combustibles et de matières dangereuses liquides.
N4103 - Conduite de transport en commun sur route	Chauffeur d'autocar/d'autobus	<b>Création</b>	<b>Maintien</b>	<b>Une offre existe mais pas de candidat.</b> Profil SFMQ fini : chauffeur d'autobus et d'autocar.
N4105 - Conduite et livraison par tournées sur courte distance	Chauffeur livreur		<b>Création</b>	
N4203 - Intervention technique d'exploitation des transports routiers de marchandises	Employé administratif en logistique		<b>Maintien</b>	Profil SFMQ fini dans ce domaine : dispatcheur